



このマークのページには、ケータイに対応した設定やサービスが掲載されています。ぜひご覧ください。

使いはじめるその前に  
スマホを買ってすぐ  
やっておかなきゃ  
いけないことって？



## 4つのステップで、初期設定を済ませよう。

- ステップ 1** 最初の準備をしよう
- ① au IDの登録…………… P.09
  - ② Googleアカウントの登録 …… P.11



- ステップ 2** auメール・「+メッセージ」を  
使えるようにしよう
- ① メールアドレスの設定 …… P.13
  - ② 「+メッセージ」の設定 …… P.14
  - ③ データの移行 …… P.15



- ステップ 3** 迷惑な相手から  
スマホを守ろう
- 迷惑メール対策 …… P.19



- ステップ 4** スマホの調子が  
悪くなったときに備えよう
- 故障受付アプリの使い方 …… P.21

- より便利に  
使うために auケータイをご利用されていた方へ…………… P.22
- au Wi-Fi …… P.22

- 設定にまつわる  
よくある質問をピックアップ 設定についてのQ&A …… P.23

au IDって何のために必要なの？



auのいろいろなサービスをご利用いただくために必要なIDです。機種購入時の初期設定で設定いただくと、auサービスのご利用開始がよりスムーズになります。

主なサービス

- My au .....アプリやWEB上で料金の確認や契約内容の確認・変更が可能です。
- auスマートパス...アプリや、クーポン、データのお預かりもできて、いろいろな特典が月372円(税抜)で使い放題!
- au WALLET.....お店やインターネットサイトでのお買い物に使える、「au WALLET プリペイドカード」や「au WALLET クレジットカード」でWALLET ポイントが貯まります。貯まったポイントは豪華賞品との交換やお買い物にも利用できます。

au初期設定とau IDを登録する手順

以下はauスマートフォンの操作方法です。

au初期設定アプリが見つからない場合は、P.10のMy auからでもau IDを設定いただけます。



起動画面が立ち上がらないとき



auケータイの場合の設定方法

「au ID」サイトへアクセス



「au IDの設定」を選択 ▶ 登録完了

My auアプリの設定



※「同意する」を選択いただくことで、スマホをなくした際に、お客様のパソコンやお客さまセンターからお探していただける「位置検索サポート」の事前設定が完了します。 ※「位置検索サポート」をご利用いただくには、<auスマートパス/auスマートパスプレミアム/auスマートサポート>(有料)のいずれかのご加入が必要です。

My auアプリでau IDを設定すると、毎月のご請求金額やデータ通信量、ポイントなどが確認できます。

- ゲームやアプリを使ったり、写真や動画を見たりして、どのくらいデータ通信をしたか気になったとき、今月のデータ通信量がすぐに確認いただけます。

Googleアカウントで何ができるの？



Googleアカウントを設定すると、  
いろいろなアプリをPlayストアからダウンロードできたり、  
GmailなどのGoogleサービスを利用できますよ。

# Googleアカウントを登録する手順

1 ホーム画面  
アプリアイコンをタップ

2 メニュー画面  
設定アイコンをタップ

3 設定画面  
アカウントと同期をタップ

4 アカウントの追加  
アカウントを追加をタップ

5 Googleアカウントを選択  
Googleをタップ

6 Googleアカウントを追加  
または新しいアカウントを作成をタップ

7 名前  
名前を入力  
次へをタップ

8 生年月日・性別の入力  
生年月日と性別を入力

9 Gmailのメールアドレスを作成  
メールアドレスにしたい英数字を入力  
次へをタップ

10 パスワードの作成  
パスワードにする8文字以上の英数字を入力  
パスワードは忘れないようにしておきましょう。  
次へをタップ

11 電話番号の確認  
電話番号を確認  
次へをタップ

12 電話番号の確認  
確認をタップ

13 プライバシーポリシーと利用規約  
「その他」をタップして「プライバシーポリシー」と「利用規約」を確認後「同意する」をタップ

14 アカウント作成完了  
次へをタップ

15 Googleサービス画面  
GoogleサービスをONにする場合は、ONの状態にスライドして次へをタップ

16 お支払い情報の設定  
ここでは「スキップ」を選択し、次へをタップ

17 アカウントと同期画面  
Googleをタップ

18 アカウントの確認  
登録したアカウントが表示されたら完了です。

※設定アイコンは機種によって異なります。  
[設定アイコンの例]

①すでにGoogleアカウントをお持ちの方はメールアドレスを入力し、画面に従って設定してください。

メモ

※機種により一部操作方法、画面イメージ等、異なる場合があります。

「+メッセージ」って何が便利なの？



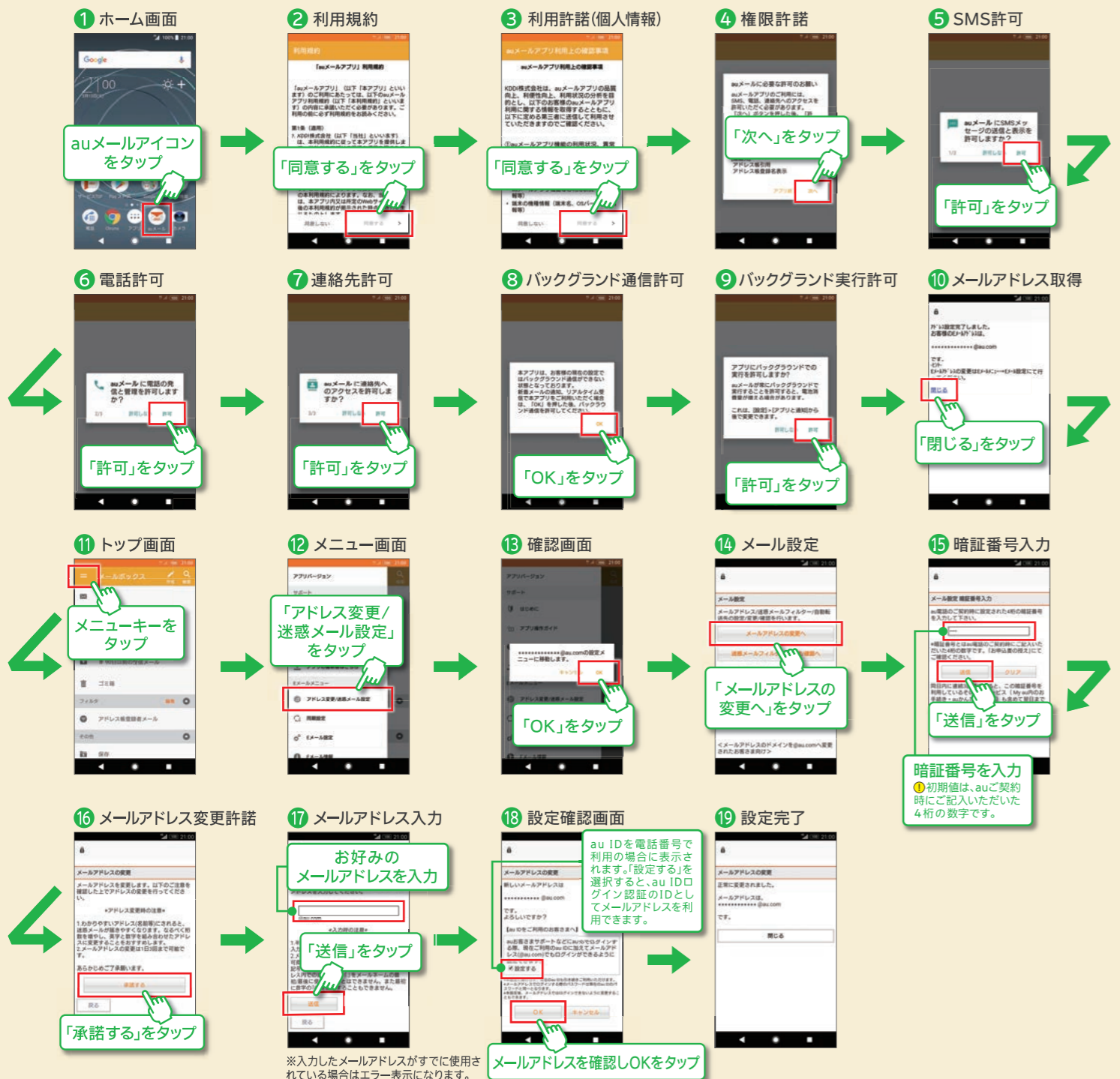
+メッセージ(プラスメッセージ)を使えば、これまでのSMSの電話番号だけで、メッセージだけでなく写真・動画、スタンプなどが送れたり、グループメッセージもできますよ。また、+メッセージ同士なら、他社の携帯電話(NTTドコモ、ソフトバンク)やiPhoneのお友だちにも送れるようになります。

2018年5月9日 サービス開始!

※各サービスの対応機種・サービス内容などの詳細は、auホームページでご確認ください。

メールアドレスの設定および変更手順 対応

以下はauスマートフォンの操作方法です。新しくメールアドレスを取得もしくは変更される場合は「au.com」ドメインとなります。すでにご利用いただいている「ezweb.ne.jp」ドメインのメールアドレスは引き続きご利用いただけます。



auケータイの場合の設定方法 | キー ▶ Eメール設定 ▶ アドレス変更・その他 ▶ Eメールアドレスの変更

※機種により一部操作方法、画面イメージ等、異なる場合があります。

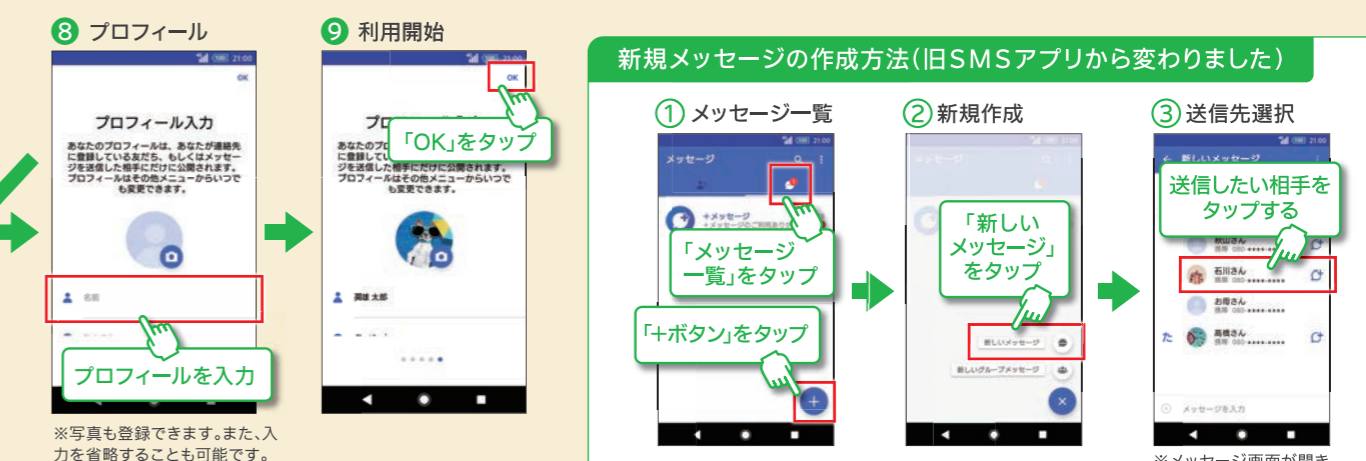
+メッセージ(プラスメッセージ)の設定手順 専用

下記設定は、+メッセージがプリインストールされている機種をお使いのお客さまの設定手順です。SMSアプリが搭載されている機種をお持ちのお客さまは、+メッセージへのアップデートを先に行ってください。アップデート方法はこちら(https://www.au.com/mobile/service/plus-message/)



※利用規約が表示されたら、Wi-Fi接続が可能です。パケット通信量を抑えたい場合はここでWi-FiをONにしてください。

※未入力でも登録できますが、名前は登録すると連絡先交換のQRコードを利用するときに便利です。



※利用方法の詳細は、アプリの「…」▶「マイページ」▶「ヘルプ」▶「使い方ガイド」からご覧ください。

初期設定

スマホ・ケータイのあんしん

親子のあんしん

海外設定

機種変更前のデータってスマホに移せるの？



スマホにデータ移すのは、想像しているよりもずっとカンタンです。アドレス帳も写真もスムーズに移せますよ。

### Android™ スマートフォンから Android™ スマートフォンへのデータ移行

#### 1 変更前の機種での操作

2015年4月より前に発売のスマートフォン

- 1 microSD™カードを挿入
- 2 auバックアップアプリをダウンロード

3

アプリを起動し「かんたんデータ移行」をタップし、画面の案内に従ってバックアップを行ってください。

2015年4月以降に発売のスマートフォン

- 1 microSD™カードを挿入
- 2 設定アイコンをタップ
- 3 「au設定」をタップし、続けて「au設定メニュー」をタップ
- 4 「データを移行する」をタップし、画面の案内に従ってバックアップを行ってください。

#### 2 変更後の機種での操作

- 1 microSD™カードを挿入
- 2 アプリアイコンをタップ
- 3 設定アイコンをタップ
- 4 「au設定」をタップ
- 5 「au設定メニュー」をタップ
- 6 「データを移行する」をタップ
- 7 「機種変更はこちら」をタップ
- 8 「データ移行を始める」をタップし、画面の案内に従ってデータ移行を行ってください。

① LINEやゲームアプリなどのデータ移行は別途手続きが必要です。それぞれのアプリ・サービスの提供元ならびにauホームページをご確認ください。



### ケータイ(3G)からAndroid™ スマートフォンへのデータ移行

#### 1 変更前の機種での操作

アドレス帳のバックアップ

- 1 microSD™カードを挿入
- 2 メニュー画面で「microSD™」を選択
- 3 「バックアップ」を選択
- 4 「アドレス帳」を選択し、画面の案内に従ってバックアップを行ってください

画像・動画のバックアップ

- 1 microSD™カードを挿入
- 2 メニュー画面で「データ」を選択
- 3 「全データ表示」を選択
- 4 「メニュー」より「microSD™へコピー」を選択し、画面の案内に従ってバックアップを行ってください

#### 2 変更後の機種での操作

- 1 microSD™カードを挿入
- 2 アプリアイコンをタップ
- 3 設定アイコンをタップ
- 4 「au設定メニュー」をタップ
- 5 「au設定」をタップ
- 6 「データを移行する」をタップ
- 7 「機種変更はこちら」をタップ
- 8 「データ移行を始める」をタップし、画面の案内に従ってデータ移行を行ってください。

① LINEやゲームアプリなどのデータ移行は別途手続きが必要です。それぞれのアプリ・サービスの提供元ならびにauホームページをご確認ください。



※機種により一部操作方法、画面イメージ等、異なる場合があります。

もっと詳しく移行の手順が知りたい!



機種ごとの移行方法や、他社からのお乗り換えなどは  
auホームページをご覧ください。  
<https://www.au.com/support/service/mobile/trouble/backup/>



### iPhoneからAndroid™スマートフォンへのデータ移行

#### 1 変更前の機種での操作

- 「データお預かりアプリ」をダウンロードし、アプリを起動
- 「機種変更/その他」をタップ
- 「データ移行」をタップ
- 「機種変更はこちら」をタップ
- 「データ移行を始める」をタップ
- 「データを保存する」をタップ
- 「iPhoneまたはiPad以外のスマートフォン」をタップ
- 「次へ」をタップし、画面の案内に従ってバックアップを行ってください。

※最新バージョンのアプリでない場合は画面が一部異なります。

#### 2 変更後の機種での操作

- microSD™カードを挿入
- アプリアイコンをタップ
- 設定アイコンをタップ
- 「au設定メニュー」をタップ
- 「au設定」をタップ
- 「データを移行する」をタップ
- 「機種変更はこちら」をタップ
- 「データ移行を始める」をタップし、画面の案内に従ってデータ移行を行ってください。

LINEやゲームアプリなどのデータ移行は別途手続きが必要です。それぞれのアプリ・サービスの提供元ならびにauホームページをご確認ください。



### 4GLTEケータイからAndroid™スマートフォンへのデータ移行

#### 1 変更前の機種での操作

- microSD™カードを挿入
- メニューを開き「安心安全」を選択
- 「データお預かり」を選択
- Wi-Fi接続していないと「注意」が表示される場合があります。「はい」または「いいえ」を選びます。
- 「同意する」を選択し、続けてプライバシーポリシーへも同意します
- 「利用開始」を選択
- 「データ移行」を選択
- 「SDカードに保存する」を選択し、画面の案内に従ってバックアップを行ってください。

#### 2 変更後の機種での操作

- microSD™カードを挿入
- アプリアイコンをタップ
- 設定アイコンをタップ
- 「au設定メニュー」をタップ
- 「au設定」をタップ
- 「データを移行する」をタップ
- 「機種変更はこちら」をタップ
- 「データ移行を始める」をタップし、画面の案内に従ってデータ移行を行ってください。

LINEやゲームアプリなどのデータ移行は別途手続きが必要です。それぞれのアプリ・サービスの提供元ならびにauホームページをご確認ください。



※機種により一部操作方法、画面イメージ等、異なる場合があります。



迷惑メールってなぜ届くの？



※各サービスの対応機種・サービス内容などの詳細は、auホームページでご確認ください。

迷惑メールが届く理由はいろいろあります。気を付けましょう。

- ① 推測されやすいメールアドレスになっている。
- ② 出会い系サイトやインターネットの掲示板に、アドレスの登録や書き込みをした。
- ③ 迷惑メールに書かれていた連絡先に、配信停止を依頼した。
- ④ 迷惑メールに書かれているURLにアクセスした。
- ⑤ プレゼントや無料ダウンロードを売りにした怪しいサイトに、会員登録や応募をした。
- ⑥ 「なりすましメール(実在する企業などになりすましたメール)」に書かれたURLにアクセスした。

「迷惑メールフィルター」の設定(迷惑メールの拒否/特定のメールを受信する方法)

迷惑メールフィルター(オススメ設定)を設定する

迷惑メールを大幅に削減できる、auがオススメする設定方法です。以下の登録をまとめて設定します。

- なりすまし規制(高) ■ 迷惑メールおまかせ規制 ■ 拒否通知メール返信(返信する)



※確認画面が表示された場合は、画面の指示に従って操作してください。

※実際の画面表示と多少異なる場合があります。

特定のメールを拒否する

迷惑メールフィルターを設定しても迷惑メールが届く場合は「拒否リスト」をご利用ください。

利用方法: 上記 ④ から「迷惑メールフィルターの設定/確認へ」▶「暗証番号入力」▶「拒否リストに登録する」を選択

特定のメールを受信する

特定の相手のメールを受信したい場合、「受信リスト」をご利用ください。※連絡網などのメーリングリストからの一斉送信メールを受け取りたい場合は、「受信リスト」で「必ず受信」にチェックを付けてください。

利用方法: 上記 ④ から「迷惑メールフィルターの設定/確認へ」▶「暗証番号入力」▶「受信リストに登録/アドレス帳受信設定をする」を選択

※迷惑メールおまかせ規制

新たにメールアドレスを取得\*1もしくは、4G LTE対応スマートフォンを初めてご利用されるお客さまは、「迷惑メールおまかせ規制」が自動適用されます。「迷惑メールおまかせ規制」は、迷惑メールの疑いのあるメールを自動規制します。また、規制したメールの概要を翌日にメールでレポート通知します。

★1:新規契約、譲渡、再利用、EZ WINコース・IS NETコース・LTE NETオプション(300円/月)を追加されたお客さまが対象。(メールアドレスの変更は対象外です。)

「迷惑メールおまかせ規制」の解除は上記画面の ④ から

「迷惑メールフィルターの設定/確認へ」▶「暗証番号入力」▶「その他の詳細設定をする」▶「迷惑メールおまかせ規制」の手順で「規制しない」を選択してください。

auケータイの場合の設定方法

- ☑キー ▶ Eメール設定 ▶ メールフィルター\*2 または ☑キー ▶ 迷惑メールフィルター
- ★2:機種によっては、「アドレス変更・その他」の後「迷惑メールフィルター」となる場合もあります。
- ※4G LTEケータイ(AQUOS K)の場合
- ☑キー ▶ 「サブメニュー」または「設定」▶ Eメール設定 ▶ 「アドレス帳変更・その他設定」または「その他設定」▶ 接続する ▶ 迷惑メールフィルターの設定/確認へ ▶ 4桁「暗証番号」を入力 ▶ 送信 ▶ 「受信リストに登録する」または「拒否リストに登録する」

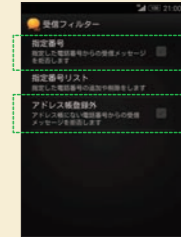
受け取りたくない「+メッセージ」(SMS)もブロック!

「+メッセージ」ブロック機能

対応機種 auホームページでご確認ください。

設定方法

- [auスマートフォン] +メッセージアプリをタップ ▶ 受信した迷惑メッセージのメッセージ画面をタップ ▶ 「…」をタップ ▶ 「ブロック」をタップ
- [auケータイ] ☑キー(1秒以上長押し) ▶ Cメール設定 ▶ 受信フィルター



指定した番号からのメールをブロック。  
アドレス帳に登録されている電話番号以外からのSMS(Cメール)をブロック。

※アドレス帳にない番号からの+メッセージやSMSを表示させたくない場合は、「…」▶「その他」▶「設定」▶「メッセージ」▶「連絡先未登録者をフィルタリング」をONにすることで、メッセージ一覧から、登録済み番号からと、未登録の一覧を分けて表示することができます。

海外からのSMSをブロック!

SMS(Cメール)海外事業者ブロック機能

※初期設定は「無効」になっています。

設定方法

「090-4444-0016」へ「有効」と書いたSMS(Cメール)を送信

迷惑メールの情報はこちらまで!

迷惑メール専用窓口

※間違いメールや誹謗中傷メールの情報は、お受けしておりませんのでご了承ください。

アクセス方法

- [電話] ..... 迷惑メール受付センター(☎0077-7089) 受付時間 9:00~17:00(平日)
- [パソコン/auスマートフォン]..... <https://www.au.com/support/inquiry/mobile/mail/>
- [auケータイ]..... EZボタン▶トップメニューまたはauポータル ▶ My au ▶ 調べる ▶ 迷惑メール対策

迷惑メールでお困りの場合、受信した迷惑メールに関する情報をお寄せください。

■迷惑メールについて

対象	当社携帯電話から送られる迷惑メールおよび、当社携帯電話宛てに届いた迷惑メールでお困りのお客さま。		
お寄せいただく内容	迷惑・嫌悪感を抱かれたメールのうち、当社ドメイン(@au.com/@△.au.com/@ezweb.ne.jp/@△.ezweb.ne.jp)のメールアドレスで送信されたメールおよび、当社ドメイン宛てに送信されたメールに関する情報		
情報提供方法	[auケータイ]	受信ボックス(本文表示)から転送したいメールを選択 ▶ サブメニューから「転送」を選択*1 ▶ 送信先に「au-meiwaku@kddi.com」を入力してそのまま送信	
	[auスマートフォン]	受信したau携帯電話から以下の方法で転送してください。(HTMLメールは転送できません) ▶ 受信ボックス(本文表示)から転送したいメールを選択 ▶ メニューから「サーバ転送」を選択*2 ▶ 送信先に「au-meiwaku@kddi.com」を入力してそのまま送信	メール本文画面の「その他」をタップ/対象のメールアドレスをロングタップ ▶ 「迷惑メール報告」を選択LOK。

※携帯電話以外のパソコンなどからの転送情報には対応できませんのでご了承ください。※情報をご提供いただく際のメール送信料金は、お客さま負担となりますので、あらかじめご了承ください。※au携帯電話以外の携帯電話からの迷惑メールについては、各携帯電話会社の窓口にご相談ください。※効果的な対策を目的とした情報共有のために、他の携帯電話・PHS事業者および迷惑メールフィルタリング関連会社などの第三者に開示させていただく場合がございますので、あらかじめご了承ください。

★1:本文転送は利用しないでください。★2:一部のスマートフォンでは「サーバ転送」ではなく「転送」が表示される場合がありますので、「転送」を選択してください。

■迷惑SMS(Cメール)について

対象	一方的、無差別に送信される迷惑SMS(Cメール)でお困りのお客さま。
お寄せいただく内容	迷惑・嫌悪感を感じられたSMS(Cメール)に関する情報。
情報提供方法	<ul style="list-style-type: none"> <li>■電話…専用窓口(電話受付)へお電話いただき、所定の内容をお知らせください。</li> <li>■パソコン/auスマートフォン… <a href="https://www.au.com/support/inquiry/mobile/mail/">https://www.au.com/support/inquiry/mobile/mail/</a></li> <li>■auケータイ…EZボタン▶トップメニュー または auポータル ▶ My au ▶ 調べる ▶ 迷惑メール対策 ▶ 迷惑メール専用窓口 ▶ 迷惑SMS(Cメール)web受付</li> </ul> <p>〈お知らせいただく内容例〉 「迷惑メールを受信されたau電話番号」「ご提供者名」「迷惑メール発信元の電話番号」「受信日」「受信時刻」「メール内容」</p>

■迷惑+メッセージについて

対象	一方的、無差別に送信される迷惑+メッセージでお困りのお客さま。
お寄せいただく内容	迷惑・嫌悪感を感じられたメッセージに関する情報。
情報提供方法	+メッセージのアプリから、申告したいメッセージを受信したメッセージ画面を選択 ▶ サブメニューから「迷惑メッセージ報告」を選択 ▶ 申告理由を選択 ▶ 送信

※機種により一部操作方法、画面イメージ等、異なる場合があります。

もしスマホの調子が悪くなったらいかなうのでしょうか？



※各サービスの対応機種・サービス内容などの詳細は、auホームページでご確認ください。

「故障紛失サポートアプリ」をダウンロードしておけば、トラブル診断から電話相談や故障手続き・データ移行など、スマホの「もしも」をトータルにサポートします。

auケータイのコンテンツはスマホでそのまま使えるの？



継続利用する場合、退会する場合とも、設定が必要です。

スマホの調子が悪くなったときのために 故障紛失サポートアプリ 専用

ネット接続必要 | パケット定額推奨

スマホご購入後すぐの設定をおすすめします！



- 1 クイック診断**  
お客様自身で診断することができます。スマホの調子が悪いと思ったら、まずはクイック診断でチェック！
- 2 交換申し込み**  
Webや、電話から交換用携帯電話お届けサービスのお申し込みができます。Webなら24時間お申し込み可能！
- 3 データ移行**  
ご利用の機種に応じたデータ移行アプリを起動します。アプリを探さなくてもOK！
- 4 便利な機能**  
お知らせや診断履歴などの設定や確認ができます。

【故障紛失サポートアプリの使い方】

スマホの調子が悪いと思った時に、履歴データ(キャッシュ)の削除やスマホの主要機能の診断が行えます。



EZwebの有料コンテンツ継続利用(または退会)手順

auケータイをご利用されていた方は、EZwebの有料コンテンツを継続利用または退会する設定が必要です。



Wi-Fi設定方法

**外で au Wi-Fi SPOT**  
カフェや駅などのスポットで使える。本体のWi-Fi機能を「オン」にするだけでご利用いただけます。  
① すべてのau Wi-Fi SPOTをご利用いただくには、アプリ「au Wi-Fi接続ツール」の「au Wi-Fi SPOTの利用設定」で設定してください。

**家で Wi-Fi HOME SPOT**  
ご自宅で快適に使える。アプリ「au Wi-Fi 接続ツール」を使ってお持ちの無線LANルーターを設定するだけで簡単にWi-Fiがご利用いただけます。

① スマホ本体以外に必要なもの ●ご自宅のブロードバンド回線 ●HOME SPOT CUBE 2 / その他無線LANルーター

初期設定

スマホ・ケータイのあんしん

親子のあんしん

海外設定

※アプリダウンロードには別途パケット通信料が発生します。スマートフォンの場合、アプリによっては、お客さまが操作していない場合でも通信を行うことがあります。

※機種により一部操作方法、画面イメージ等、異なる場合があります。

表記の金額は、特に記載のある場合を除き全て税抜です。



実際に設定していて  
わからないところが  
でてきたら？



「auよくあるご質問」サイトでは、  
お客さまからのお問い合わせの多い項目を、  
分りやすくご案内しています。

**Q**

迷惑メールフィルター(オススメ設定)を  
設定したら、特定のメールが届かなくなってしまった。  
どうしたらいいですか？

**A**

「受信リスト」に受信したいメールアドレスを入力し  
「必ず受信」にチェックをいれて登録することで  
受信できるようになります。

### 【設定方法】

1. ホーム画面で、「auメールアプリ」をタップ
2. 本体左上にあるメニューキーをタップ
3. 「アドレス変更/迷惑メール設定」をタップ
4. 「迷惑フィルターの設定/確認へ」をタップ
5. 暗証番号を入力し「送信」をタップ
6. 「受信リストに登録/アドレス帳受信設定をする」をタップ
7. 受信したいメールアドレスを入力し、  
「必ず受信」▶「完全一致」▶「有効」▶「変更する」の順にタップ
8. 確認画面が表示されるので、間違いが無ければ「OK」をタップ

**Q**

自分のメールアドレスを確認する方法はありますか？

**A**

auメールアプリからご自身のメールアドレスを  
ご確認ください。

### 【確認方法】

1. ホーム画面のauメールアイコンをタップ
2. 本体左上にあるメニューキーをタップ
3. 「Eメール情報」をタップ
4. 上部に「Eメールアドレス」が表示されます。

**Q**

契約しているデータ通信の  
残データ容量はどこで確認できますか？

**A**

「デジラアプリ」を起動すると、  
残データ容量が自動的に表示されるので便利です。

デジラアプリ



**Q**

SMS(Cメール)とメールの違いは何ですか？

**A**

#### ■ SMS(Cメール)

電話番号だけでメッセージのやりとりができるサービスです。  
簡単な文章のみの場合や相手先の携帯電話番号を  
知っている場合に利用すると便利です。

#### ■ メール

文字や画像、ムービーを送受信できるサービスです。  
メールアドレスを知っている場合や画像のやり取りを  
伴う場合に利用すると便利です。

さらに詳しく確認されたい方は、「よくあるご質問」のページから「SMS」というキーワードで検索してください。

この中に、あなたが  
知りたいことが  
きっとある！

auのお問い合わせの多い項目を集めたQ&Aサイトです。

**auよくあるご質問** 月額料不要

アクセスはコチラ! <https://www.au.com/support/faq>

