

auひかり 接続設定ガイド

サービスご利用期間中は、大切に保管してください。

- 1** ●光回線工事完了後に、機器を接続してください。
- 各機器には電源（コンセント）が必要です。ONU（1個）、ホームゲートウェイ（1個）※とパソコンや電話機などにそれぞれ電源が必要です。
 - ※電話2契約の場合は、電源が2個必要です。

●お問い合わせ先●
同梱の「auひかりご利用ガイド」（冊子）をご確認ください

ギガタイプ
(11n 内蔵)

2016年5月現在

必要な機器を確認しよう。

KDDIからご提供するレンタル機器

ONU※1

光回線工事で設置された光コンセントに、ONUの光ファイバーケーブルを差し込んでください。

<同梱物>
本体・光ファイバーケーブル・電源アダプタ・LANケーブル(1本)※2

※1 ONU一式は、ホームゲートウェイと一緒に宅配でお届けする場合があります。
※2 パソコンとの接続などにお使いいただけます。

ホームゲートウェイ※1

本体

電話ケーブル RJ-11

LANケーブル

ACアダプター式

黄印[2m]1本
(その他同梱物)

RJ-45ストレート、緑色[2m]1本

・ご利用開始のご案内・auひかりご利用ガイド（冊子）・接続設定ガイド（本紙）
※1 マンションキガでは工事担当者が機器を持参します。

セットトップボックス (STW2000) TVサービスをご契約の場合にお届けします。

本体

リモコン (1個)

LANケーブル

フラット型[10m]1本

・HDMIケーブル (1.5m, 1本)
・AVケーブル (1.5m, 1対)
・ACアダプタ (1対)
・リモコン単3型乾電池 (2個)

・セットトップボックスとテレビに、それぞれ電源コンセントが必要です。

お客さまでご用意いただく機器

パソコン

LANポート (差込口)

電話機

テレビ

ネットワークと接続するためのLANポートが必要です。詳しくは、パソコンの取扱説明書をご覧ください。

- ※各機器に同梱されているLANケーブルや電話ケーブルの長さが足りない場合は、お客さまの設置場所に最適な長さのケーブルを別途ご用意ください。
- ※LANケーブルは、エンハンスドカテゴリ5e (Cat.5e) 以上 (Cat.6/Cat.7など) をご用意ください。
- ※100BASE-T1に対応したLANポートが装備されているパソコンをお使いいただくことをお勧めします。
- ※機器は水平で安定した場所に設置してください。また、直射日光が当たる場所や電源または空調装置の近く、ホコリがたまっていたり汚れている場所には設置しないでください。
- ※ホームゲートウェイなどの宅内機器は、環境に配慮して動作確認済みのリユース品をお届けする場合があります。

！ ●ホームゲートウェイの横置き、重ね置きは絶対にお避けください。

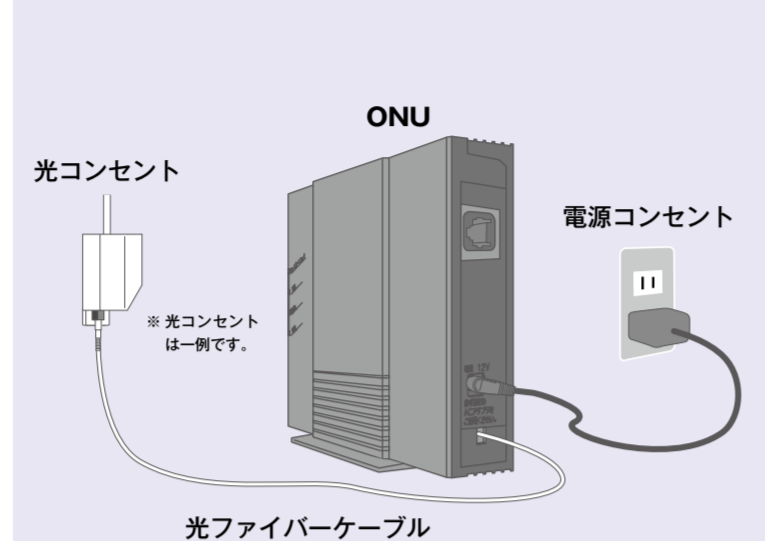
●各機器の電源アダプタは、専用のものをご利用ください。

※ONU、ホームゲートウェイ、セットトップボックスの各機器とその電源は、密閉したり、機器の設置方法や使用方法を守らず使用されると、過熱の原因となり大変危険です。設置方法は、各機器の取扱説明書でご確認ください。

※ホームゲートウェイに外付無線LANルーターを接続の場合は、その機器のLAN側のケーブルをホームゲートウェイに接続しないでください。

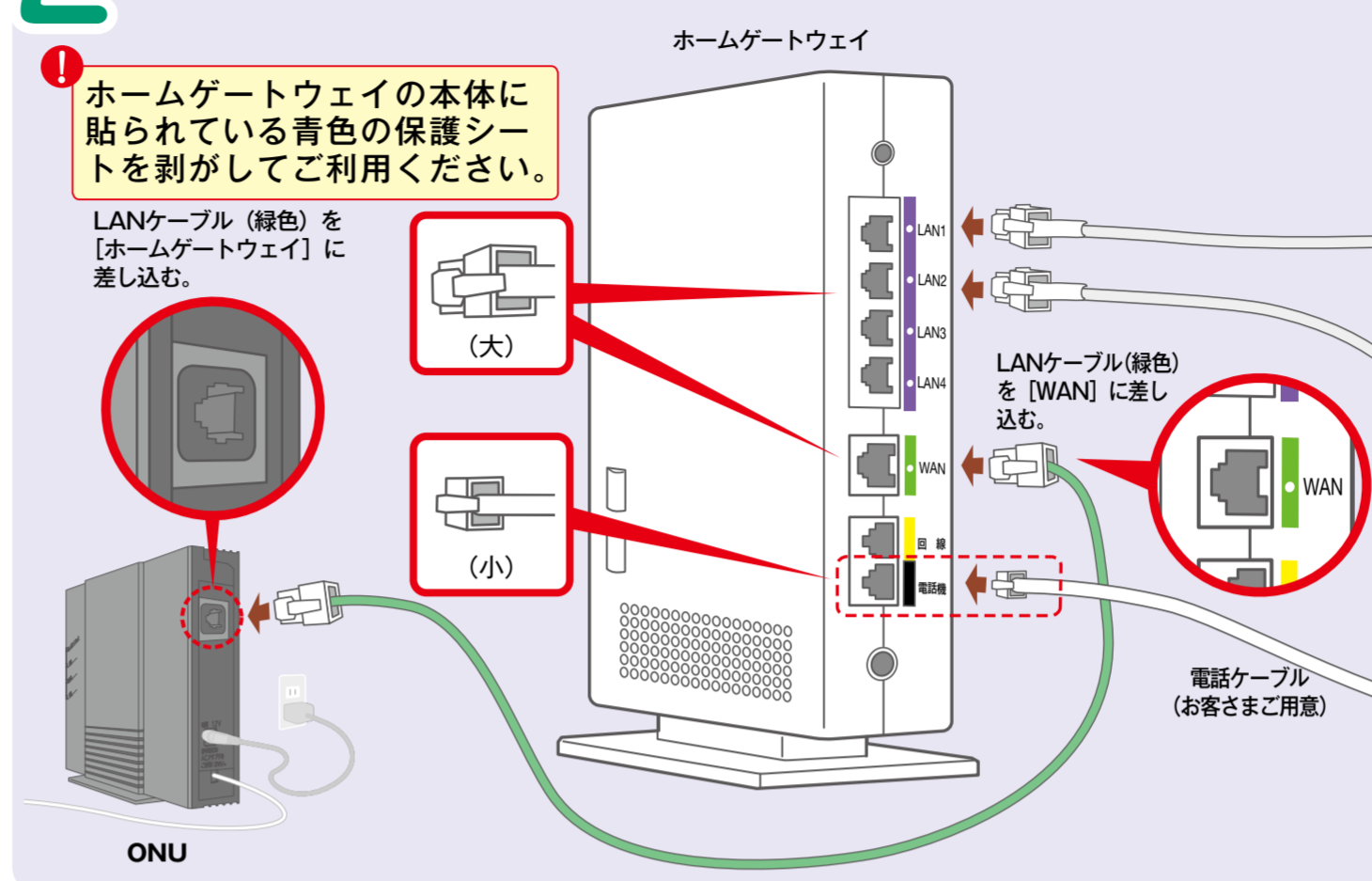
機器を接続しよう。

1 ONUが光コンセントと電源コンセントに正しく接続されているか確認する。



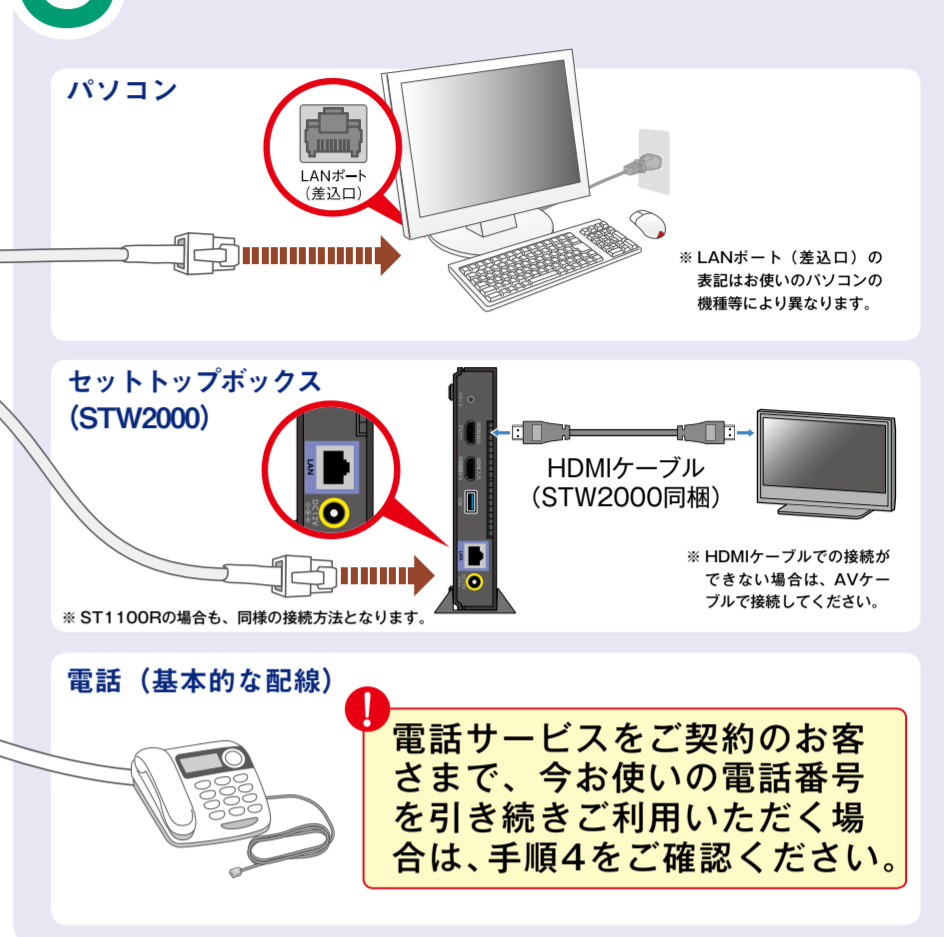
※宅配でお届けしたONUを使用しているお客さまは、「光ファイバー導入ガイド」をご確認のうえ、接続を行ってください。

2 ONUとホームゲートウェイをLANケーブルで接続する。



！ 全ての配線が終わるまでは、ホームゲートウェイの電源コンセントを差し込まないでください。

3 ご契約のサービス機器を接続する。



4 電話サービスをご契約のお客さまは、以下の説明にしたがって電話ケーブルを接続してください。

フレッツ光(ひかり電話)からの切り替えのお客さま

[auひかり(KDDI)の光回線を新設された場合]
▶ auひかり電話サービスへ移行するまで、普段どおりにお使いいただくための配線です。

電話機のケーブルを【電話機】に差し込む。

電話ケーブル黄印を【回線】に差し込む。

[現在の光回線をそのままauひかりでもご利用になる場合]
▶ 光回線の工事後に、電話機とホームゲートウェイを差し替えてください。
※ホームゲートウェイに同梱の案内文をご参照ください。

NTT加入電話(アナログ)やメタルプラス電話からの切り替えのお客さま

▶ auひかり電話サービスへ移行するまで、普段どおりにお使いいただくための配線です。

電話機のケーブルを【電話機】に差し込む。

電話ケーブル黄印を【回線】に差し込む。

！ 図のような配線ができない場合は、電話ケーブル・電話機の接続はしないで、従来のままでお使いください。その場合は、電話番号移行が確認できた(裏面参照)翌日以降に、ホームゲートウェイの【電話機】に電話機を接続してください。

5 必要な配線はお済みですか?配線が終わったら電源コンセントを差し込みます。

電源が入るとホームゲートウェイの更新ランプが赤色に点滅して、自動設定が開始されます。約2~3分で自動設定が完了し、更新ランプが消えたことをご確認ください。

更新ランプの状態
●赤色点滅 → ●消灯

更新
ネット

動作確認をしよう。

電話サービスのご利用開始の確認について

ホームゲートウェイの電話ランプが「緑色点灯」していることをご確認ください。

〈ご利用中の電話番号をそのままお使いになる場合〉

ホームゲートウェイの設置（電源投入）から au ひかり電話サービスへの移行が始まります。このとき、電話ランプは「消灯」していますが、移行が完了すると「緑色点灯」に変わります。

※この間も普段どおりに電話をお使いいただけます。
※移行が完了するまでの目安は、ホームゲートウェイの設置から約1週間です。ご利用中の電話会社によっては時間がかかる場合があります。

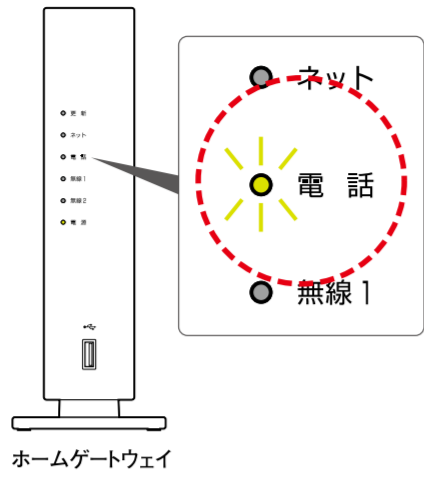
電話でもご利用開始をご確認いただけます。

「開通確認試験番号【0077-7156】へダイヤル

完了アナウンス
「接続試験は正常に終了いたしました。」

従来加入先の電話サービス*は、au ひかり電話サービスのご利用開始後、自動的に休止または解約されます。なお、他社インターネットサービスは自動的に解約されません。au ひかりの電話サービスのご利用開始後にお客さまご自身で解約手続きをお願いいたします。

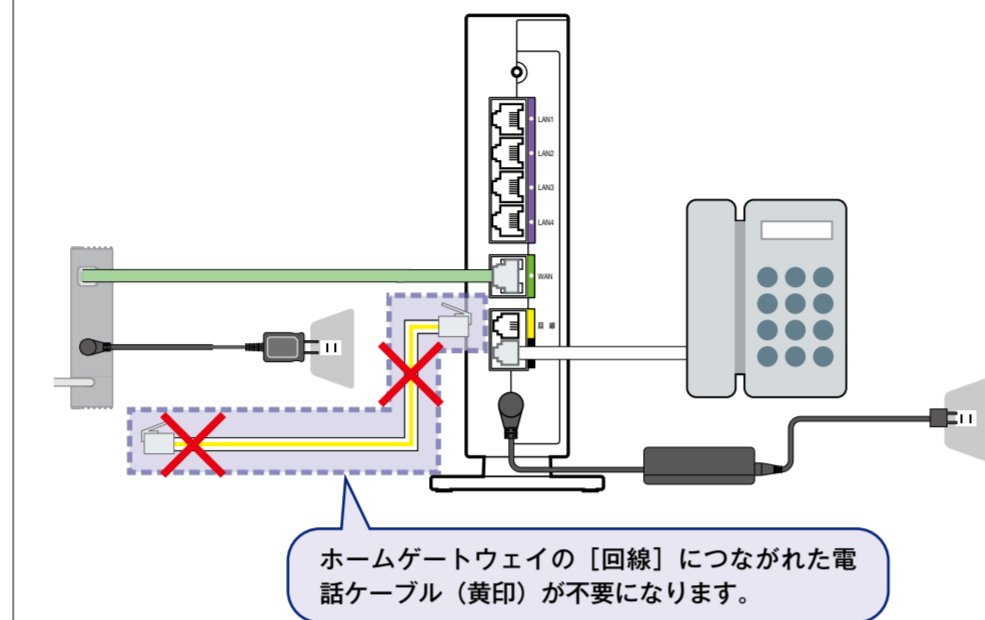
* ADSL one（電話サービス）/メタルプラス電話、NTT加入電話、NTTフレッツ光（ひかり電話）など。



【auひかり電話サービスへ移行後の配線と動作確認】

電話ランプが緑色点灯した日の「翌日」以降に実施してください。

① 表面の「基本的な配線」と同じ配線にしてください。



② 受話器を上げて、発着信の確認をしてください。

※電話が不通の場合は、「auひかりご利用ガイド」（冊子）に記載のお問い合わせ先にご連絡ください。

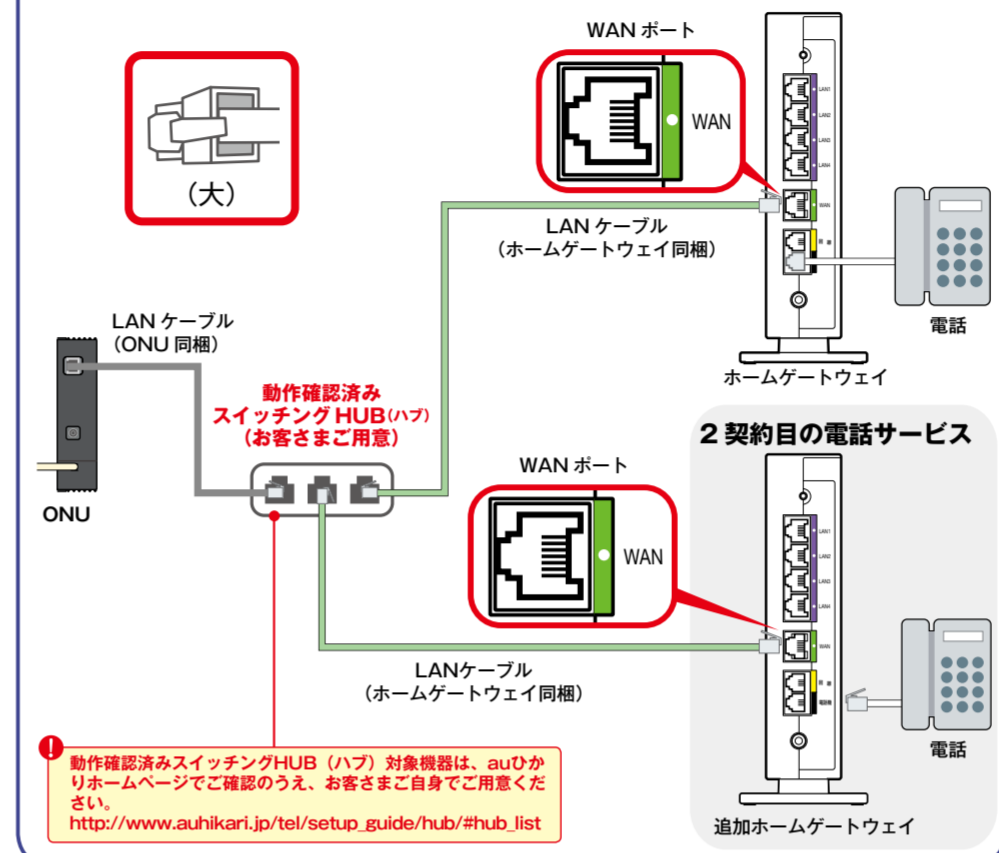
各機器の電源が入っていないと、auひかり（インターネット・電話・TV）は使えません。

電話サービスを2契約されるお客さま ※マンション キガは対象外です。

▶ 電話サービス2契約目のお申し込みにより、2契約目のホームゲートウェイをお送りします。

【ご用意いただくケーブルと機器】

- ・LAN ケーブル 3本 ※ONUに同梱のLANケーブル1本とホームゲートウェイに同梱（緑色）の2本がご利用いただけます。
- ・動作確認済みスイッチングHUB（ハブ）
- ・電話機 2台（電話機を接続する電話ケーブルも必要です）



その他のサービス

〈ネットサービス〉

1. パソコンでインターネットに接続します。
（例：http://www.auhikari.jp/）

ホームページに接続できれば完了です。
ホームページに接続できない場合は、以下の内容をご確認ください。
・機器とパソコンの配線（本紙表面参照）
・「インターネットに接続できない場合には。」（右記参照）

〈TVサービス〉

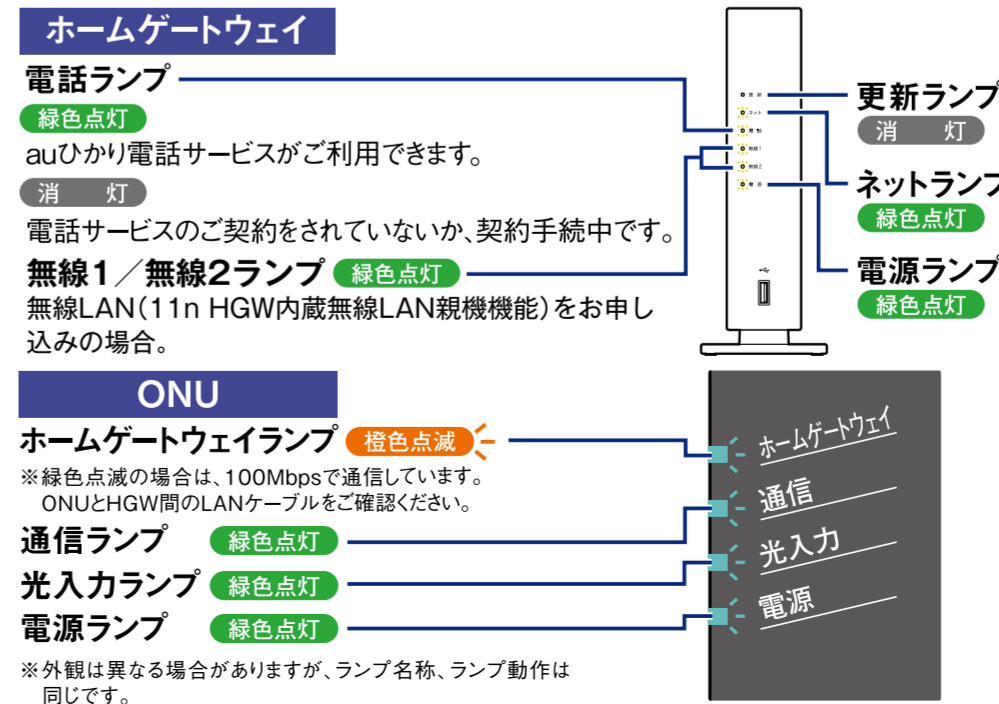
セットトップボックスに同梱のガイド等を参照いただき、動作確認を行ってください。

以上で設定は終了です。各サービスのご利用方法は、ホームゲートウェイ同梱の「au ひかりご利用ガイド」（冊子）でご確認ください。

うまくいかない場合は、もう一度接続をご確認のうえ、「auひかりご利用ガイド」（冊子）に記載のお問い合わせ先へご連絡ください。また、各機器の取扱説明書にあるトラブルシューティングでもご確認いただけます。

無線LAN等の接続は、各機器に同梱のつなぎかたガイド・接続設定ガイドをご参照ください。

正常に動作しているときのランプ表示



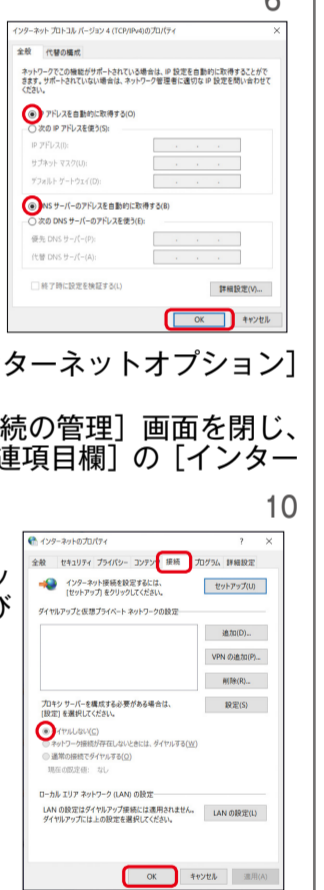
インターネットに接続できない場合には。

以下の手順にしたがって、パソコンの設定を行ってください。

Windows 10 / Windows 8 / Windows 7 / Windows Vista

※画面はWindows 10を使用しています。

- [スタート] - [コントロールパネル] を選びます。
※ Windows 10 の場合は、[Windows] キーを押しながら [X] キーを押して、表示された一覧から [コントロールパネル] を選びます。
※ Windows 8 の場合は、①スタート画面の余白部分を右クリックし、左下にある [すべてのアプリ] をクリックします。
②アプリ一覧が表示されるので [コントロールパネル] をクリックします。
- [ネットワークとインターネット] - [ネットワークと共有センター] をクリックし、[アダプター設定の変更] をクリックします。
※ Windows Vista の場合は、[ネットワークとインターネット] - [ネットワークと共有センター] をクリックし、[タスク] 欄の [ネットワーク接続の管理] をクリックします。
- [ローカルエリア接続] を右クリックし、[プロパティ] をクリックします。
- ユーザーアカウント制御の画面が表示された場合は、[はい] または [続行] をクリックします。
- [インターネットプロトコルバージョン4(TCP/IPv4)] を選択し、[プロパティ] をクリックします。
※ Windows 7 / Windows Vista の設定により表示内容が異なる場合があります。
- [IPアドレスを自動的に取得する] と [DNS サーバーのアドレスを自動的に取得する] をチェックします。
- [OK] をクリックします。
- [OK] または [閉じる] をクリックします。
- [ネットワークとインターネット] に戻り、[インターネットオプション] をクリックします。
※ Windows Vista の場合は、[ネットワーク接続の管理] 画面を閉じ、[ネットワークと共有センター] 画面にて、[関連項目欄] の [インターネットオプション] をクリックします。
- [接続] タブをクリックし、リストにダイヤルアップの設定がある場合は [ダイヤルしない] を選びます。
- [OK] をクリックします。



au スマートフォンとつながろう！

ホームゲートウェイには無線 LAN（親機）が内蔵されています。お申込みによりご利用いただけます。
※端末により画面が異なる場合がありますが、案内の通りに操作いただければ設定できます。

◇Wi-Fiについての詳細は、ホームページでご紹介しています。

http://www.au.kddi.com/re/su-002/



●Androidの場合



●Android、iPhone共通



●iPhoneの場合



以降、画面の案内にそって操作してください。

MacOS X 10.11

※画面はMacOS X 10.11を使用しています。

- アップルメニューの [システム環境設定] を開き、[ネットワーク] アイコンを選びます。
- [Ethernet] を選択し、[IPv4 の設定] を [DHCP サーバを使用] を選びます。
- [DNS サーバ] は表示されたまま変更せず、[検索ドメイン] が空白になっていることを確認します。
- [適用] をクリックし、ウィンドウを閉じると設定は完了です。
※設定を変更しなかった場合は [適用] ボタンが有効になりません。その場合は、そのままウィンドウを閉じてください。

記載の無い OS については上記を参考に設定してください。

Microsoft® および Windows®, Microsoft® Windows® 10, Windows® 8, Windows® 7, Windows Vista® は、米国 Microsoft Corporation の米国およびその他の国における登録商標または商標です。Apple および Macintosh, MacOS は米国 Apple Computer, Inc. の登録商標です。[Android] は、Google Inc. の登録商標または商標です。[Wi-Fi] は、Wi-Fi Alliance® の登録商標です。その他、本紙に登場するサービス名、システム名、製品名および商標は、各開発メーカー、販売代理店などの商標または登録商標です。なお、本文中には ™ および ® マーク、© マークは明記しておりません。